

PLANTAS  
AROMÁTICAS,  
MEDICINAIS,  
CONDIMENTARES e  
BRAVIAS COMESTÍVEIS

apresentação por habitats



Habitat: Bosques caducifólios de feição atlântica





Habitat: Bosques caducifólios de feição atlântica





Habitat: Bosques caducifólios de feição atlântica





CASTANHEIRO – *Castanea sativa*  
Fagaceae





Colecção de fruteiras silvestres – U.T.A.D.



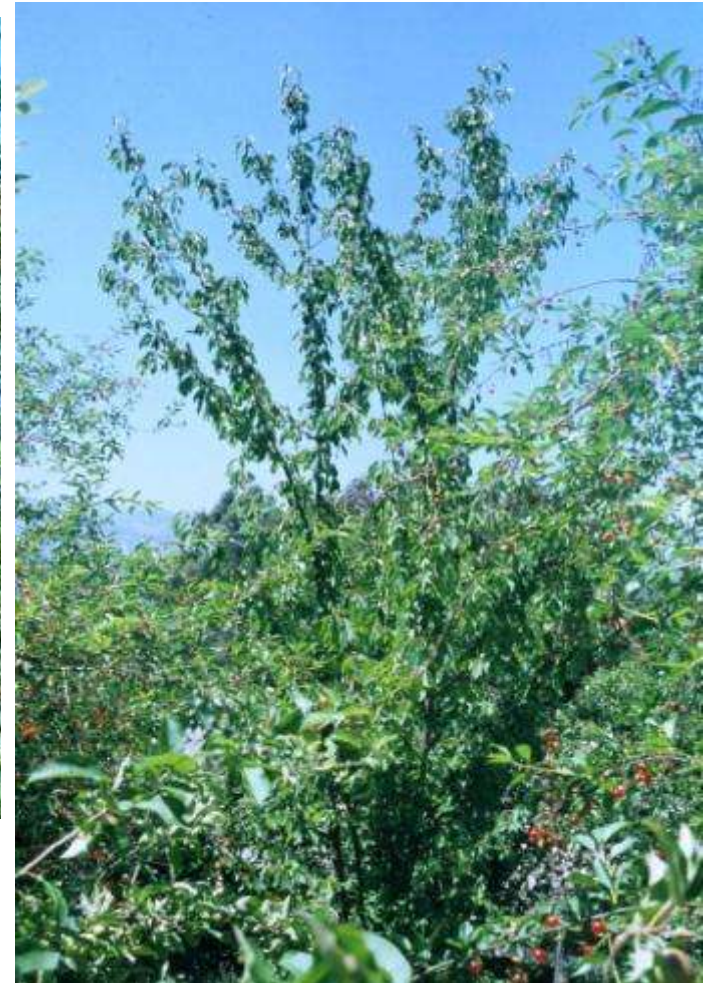


GINGEIRA BRAVA – *Prunus cerasus*

Fruteira silvestre

Rosaceae

licores



**CEREJEIRA BRAVA – *Prunus***

***avium* - Rosaceae**

Frutos comestíveis





PEREIRA BRAVA – *Pyrus cordata*  
Rosaceae  
Fruteira silvestre  
Frutos comestíveis



PEREIRA BRAVA – *Pyrus bourgeana*





Frutos do pilriteiro – pilritos  
- usados para licores

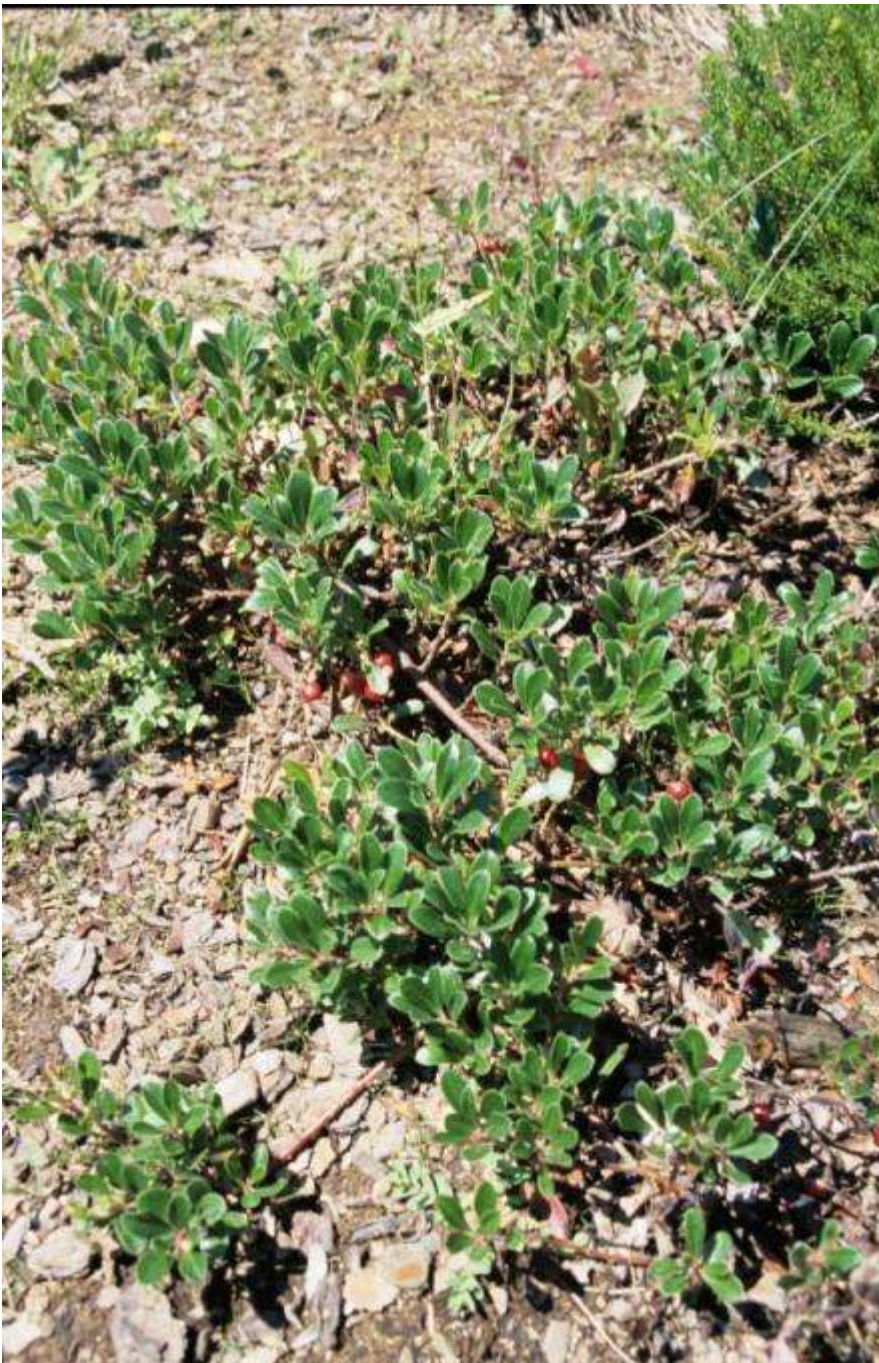
PILRITEIRO – *Crataegus*  
*monogyna*  
Rosaceae





LOUREIRO – *Laurus nobile* -  
Lauraceae  
Aromática e condimentar





UVA-URSINA – *Arctostaphylos*  
*uva – ursa*

- baga comestível

Ericaceae

Espécie ibérica rara – zona da  
cantábria





Teixo – ***Taxus baccata*** - Taxaceae  
- planta venenosa - uso medicinal via farmacopeia





MOSTAJEIRO

***Sorbus torminalis***  
Rosaceae

Fruteira silvestre  
- fruto comestível em  
natureza e em compotas





## SORVEIRA

***Sorbus domestica***  
Rosaceae

Fruteira antiga hoje  
pouco cultivada

- Fruto comestível em  
natureza e em compota





NESPEREIRA-das-ROCHAS

***Melanchier ovalis***

Rosaceae

Frutos comestíveis

Espécie rara apenas  
espontânea em  
Portugal na serra do  
Gerês





MIRTILO, ARANDO ou UVA-do-MONTE

***Vaccinium myrtillus***

Ericaceae

Baga comestível e com propriedades  
medicinais





AMORA DE SILVA – *Rubus ssp.* – Rosaceae - frutos comestíveis





MORANGUEIRO SILVESTRE - *Fragaria vesca* - Rosaceae – frutos comestíveis





BETÓNICA - BASTARDA  
ou cidreira-bastarda

***Melitis melissophyllum***  
Lamiaceae ou Labiatae

Medicicinal





CULTIVO DE AROMÁTICAS – Mezio( Castro d ´Aire )– Empresa «ERVITAL»





Habitat: Pradaria de feição atlântica





Habitat: Pradaria de feijão atlântica





Habitat: Pradaria de feição atlântica





Feno-de-cheiro

***Anthoxanthum odoratum***

Poaceae

Gramínea aromática dos prados e campos de cultivo

Gravura extraída do livro  
«Plantas infestantes das searas de trigo»  
A.Malato Beliz e António Cadete  
EPAC - 1982





ARNICA

***Arnica montana***

Asteraceae ou  
Compositae

Planta medicinal - uso  
externo





LEITUGA DENTE-de-LEÃO – ***Taraxacum officinale*** – Asteraceae –  
comestível e medicinal





CAMOMILA VERDE – ***Chamomilla suaveolens*** sin. ***Matricaria discoidea***  
Asteraceae – Planta Aromática e Medicinal





CAMOMILA-VULGAR – ***Chamomilla recutita*** sin. ***Matricaria recutita***  
Asteraceae – planta aromática e medicinal





ERVA-COALHEIRA

***Galium verum***

Rubiaceae

Aromática e coaguladora  
do leite





ORVALHINHA ou RORELA – ***Drosera rotundifolia*** - Droseraceae – espécie rara, insectívora e com propriedades medicinais





PRIMAVERAS – ***Primula acaulis*** – Primulaceae – folhas e flores comestíveis





SERPÃO ou SERPILHO – *Thymus pulegioides* – Lamiaceae – Aromática e condimentar





Segurelha – ***Satureja montana*** – Lamiaceae ou Labiatae  
Planta condimentar, á semelhança da *Satureja hortense*





Erva –ulmeira, Ulmária ou Rainha-dos-prados - ***Filipendula ulmaria*** – Rosaceae  
Medicinal





Milfolhada

***Achillea millefolium***

Asteraceae

Medicinal





Habitat: Galerias ribeirinhas





AVELEIRA SILVESTRE – *Coryllus avelana* – Coryllaceae – frutos comestíveis





Freixo – ***Fraxinus angustifolia***

Oleaceae

Medicinal





Marmeleiro

***Cydonia oblonga***

Rosaceae

Frutos comestíveis em doçaria





SANGUINHO – *Frangula alnus* – Rhamnaceae - medicinal





SANGUINHO  
ou amieiro-negro

***Frangula alnus***

Ramnaceae

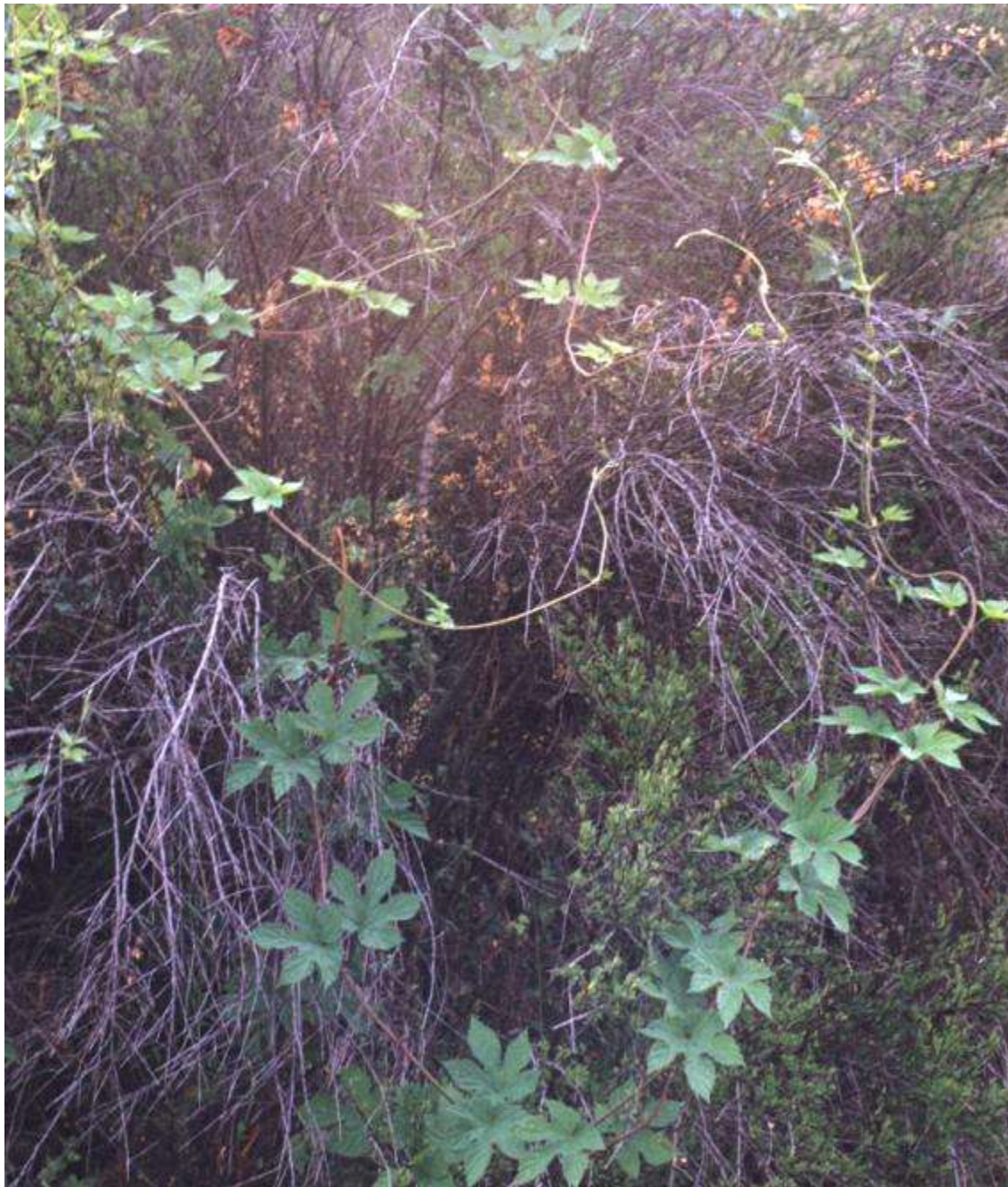
Arbusto medicinal – (usa-  
se a casca)





**SABUGUEIRO – *Sambucus nigra*** – Caprifoliaceae – Bagas e sabugo dos caules comestíveis. Planta tintureira e medicinal





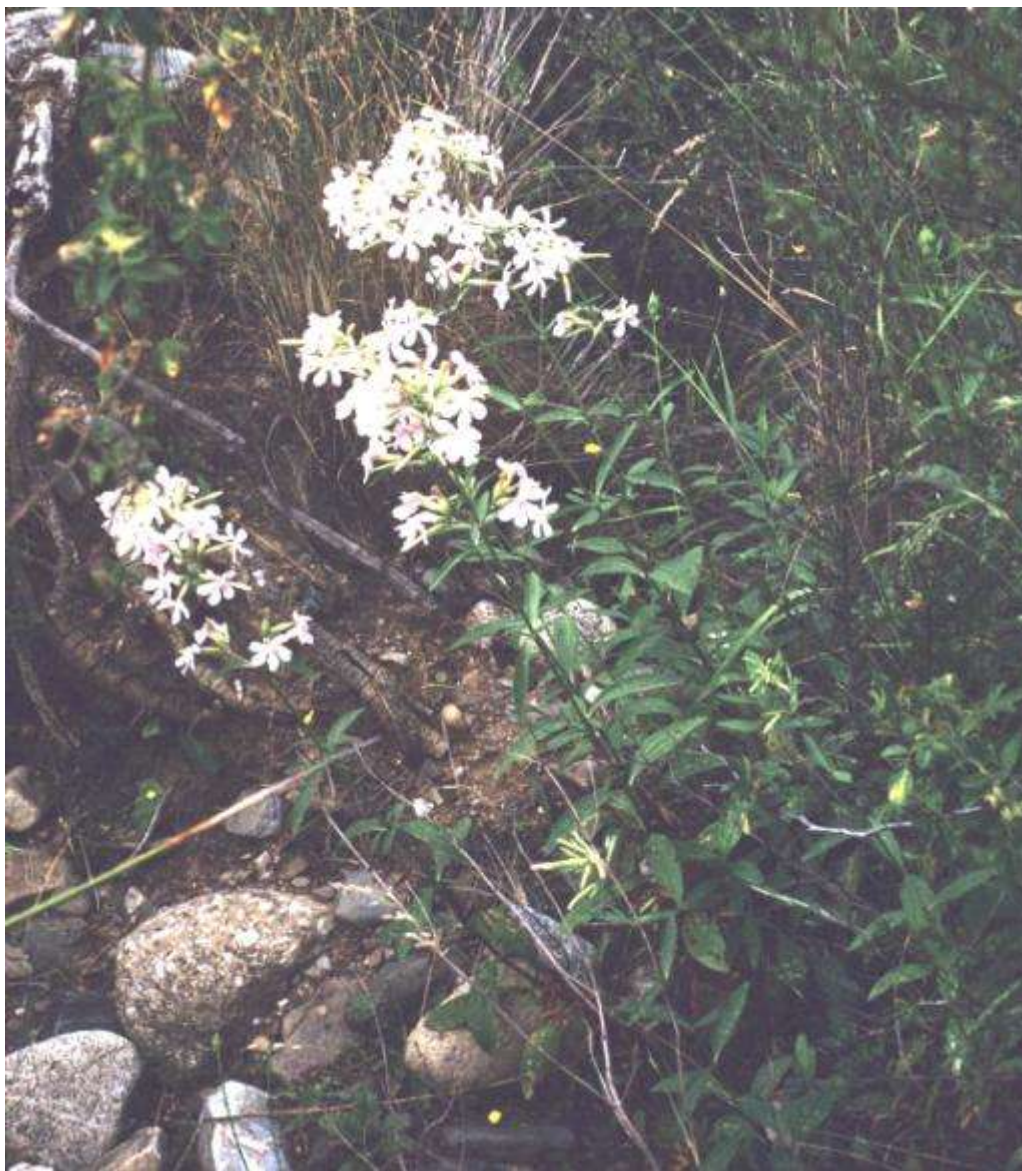
LÚPULO

***Humulus lupulus***

Cannabinaceae

Aromatizante de cervejas





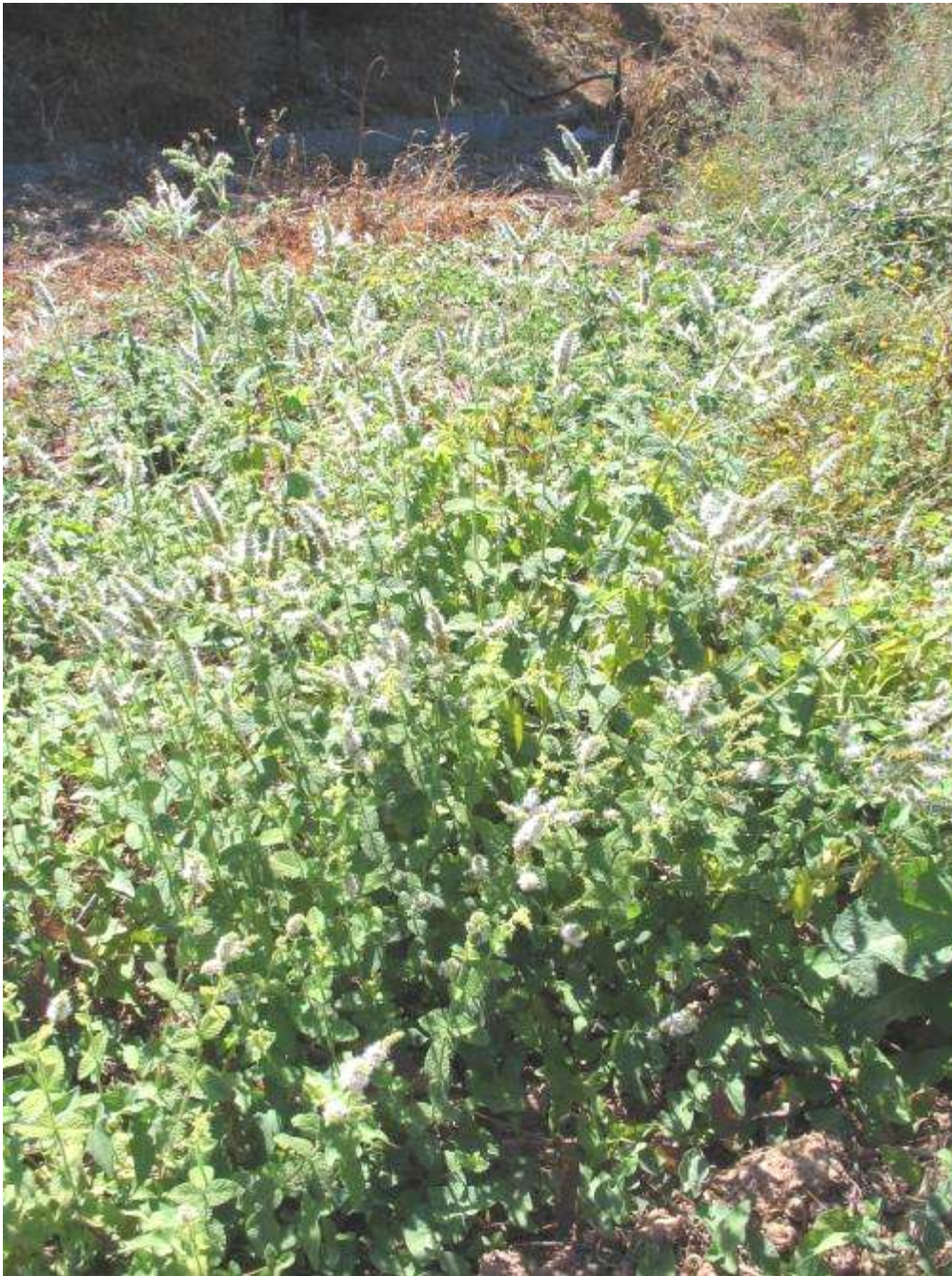
SAPONÁRIA ou  
Erva-saboeira

***Saponaria officinalis***

Caryophyllaceae

Medicinal





Mentastre

***Mentha suaveolens***

Lamiaceae

Aromática e medicinal





Rabaças ou Aipo bravio - ***Apium graveolens*** - Apiaceae  
ou Umbeliferae  
Comestível em saladas





Marroio-de-água

***Lycopus europaeus***

Lamiaceae

Medicinal





HORTELÃ - MOURISCA  
***Mentha aquatica***

Lamiaceae

Aromática, condimentar e medicinal





ERVA-PEIXEIRA  
ou hortelã-da-ribeira

***Mentha cervina* sin.  
*Preslia cervina***

Lamiaceae

Aromática e condimentar





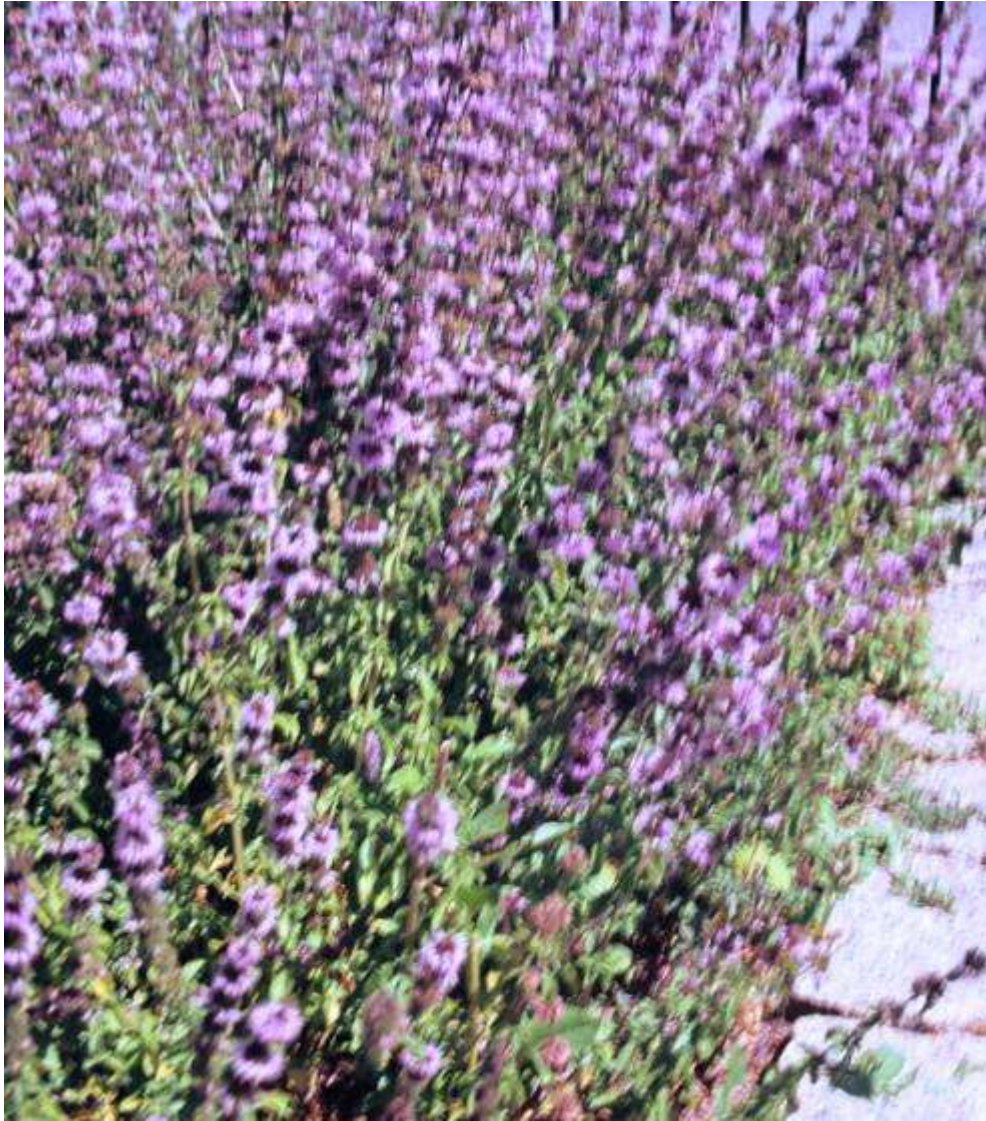
AGRIÃO-SILVESTRE

***Roripa nasturtium-  
aquaticum***

Brassicaceae ou  
Cruciferae

Comestível





POEJO – *Mentha pulegium*

Lamiaceae

Aromática e condimentar





MERUGEM-de-ÁGUA – ***Callitriche stagnalis*** – *Callitrichaceae* –  
comestível em saladas





MATOS DE FEIÇÃO ATIÂNTICA ( Urzais, tojais e carqueijais )





CARQUEIJAL – Serra do  
Marão





CARQUEJA – ***Pterospartum tridentatum***

Fabaceae ou Leguminosae

Condimentar e medicinal





FLORA MELÍFERA





ERVA-DAS-SETE-SANGRIAS ou SARGACINHA – ***Lithodora prostrata***  
Boraginaeae - medicinal e melífera





ERVA-das-SETE-SANGRIAS ou SARGACINHA - floração





‘BÚGULA – *Ajuga reptans* – Lamiaceae - Medicinal e melífera





Erva –férrea ou chestre

***Prunella vulgaris***

Lamiaceae

Medicinal e melífera





Alcária – *Xolantha tuberaria*  
*sin. Tuberaria lignosa*

Cistaceae

Medicinal





MATO DE FEIÇÃO MEDITERRÂNEA – Flora calcícola - alecrinzal





MATOS DE FEIÇÃO MEDITERRÂNEA – Flora silicícola - Rosmaninhal





ZIMBRO-da-Meseta – ***Juniperus oxicedrus***  
Cupressaceae - Aromática, condimentar  
e medicinal







«Bagas» de Zimbro

***Juniperus oxycedrus***





MEDRONHEIRO – *Arbutus unedo* – Ericaceae – Bagas comestíveis  
e tb para aguardentes





ABRUNHEIRO -BRAVO  
ou SILVESTRE  
***Prunus spinosa***  
Rosaceae

Frutos comestíveis

Tb para licores – vulgar  
em Espanha o licor  
conhecido como licor de  
endrinhas ou «pacharan»





Abrunheiro bravo

*Prunus mahaleb*

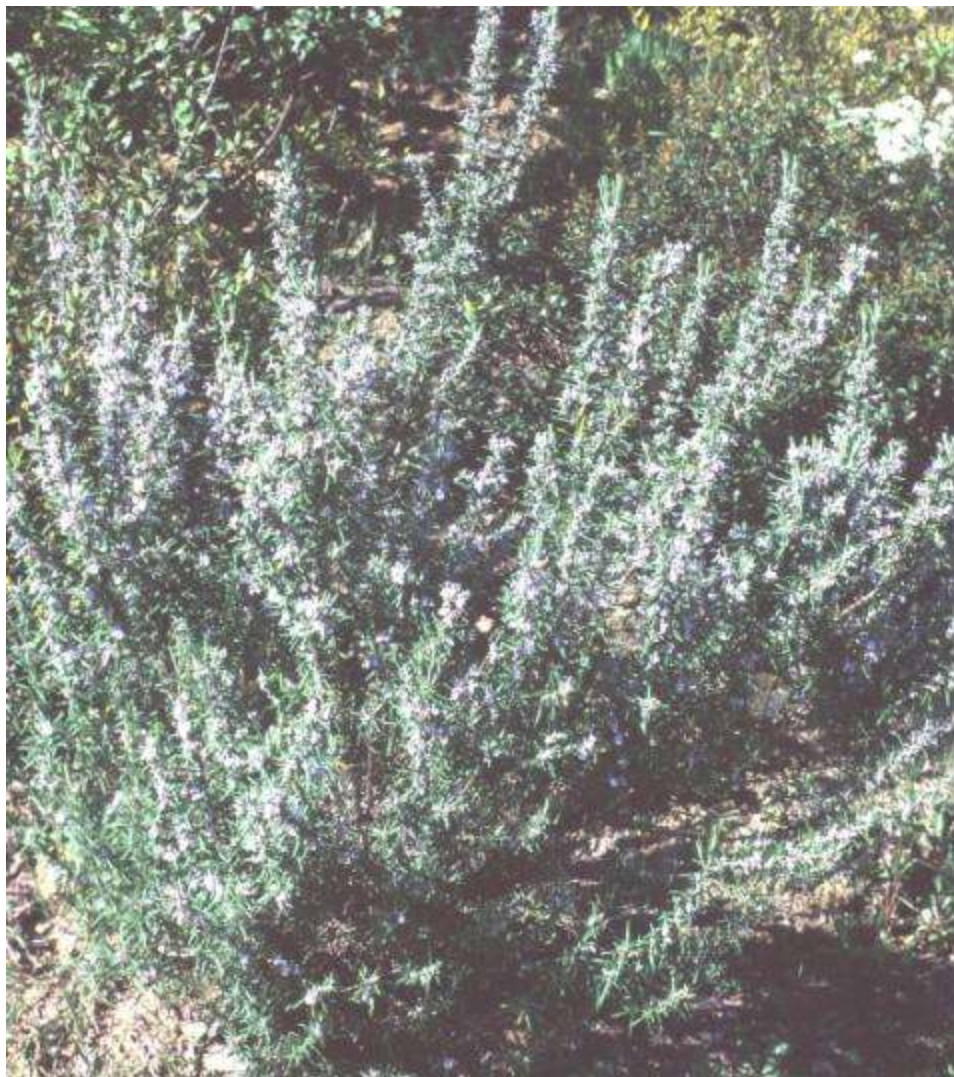
Os mesmos usos do *P. spinosa*





ESTÊVA – ***Cistus ladanifer*** – Cistaceae - aromática e usada como fixador de perfumes na indústria da cosmética e perfumaria





ALECRIM

***Rosmarinus officinalis***

Lamiaceae

Aromática, condimentar  
e ornamental

Rica em anti-oxidantes para  
Indústria alimentar





SALVIA – ***Salvia officinalis*** – Lamiaceae - aromática e medicinal e ornamental





ROSMANINHO ou ARÇÃ

***Lavandula stoechas***

Lamiaceae

Aromática e ornamental





MADRESSILVA

***Lonicera periclymenum***

Caprifoliaceae

Aromática e ornamental





MADRESSILVA - inflorescências





JASMINEIRO-do-MONTE – *Jasminum fruticans*–Oleaceae–aromática e ornamental





Salsaparrilha – ***Smilax aspera*** - Liliaceae Asparagoideae – Para licôres





Espargos – bravos  
***Asparagus acutifolius***

Liliaceae Asparagoideae

Rebentos ( turiões )  
comestíveis





Murta – ***Myrtus communis*** – Myrtaceae - aromática e ornamental





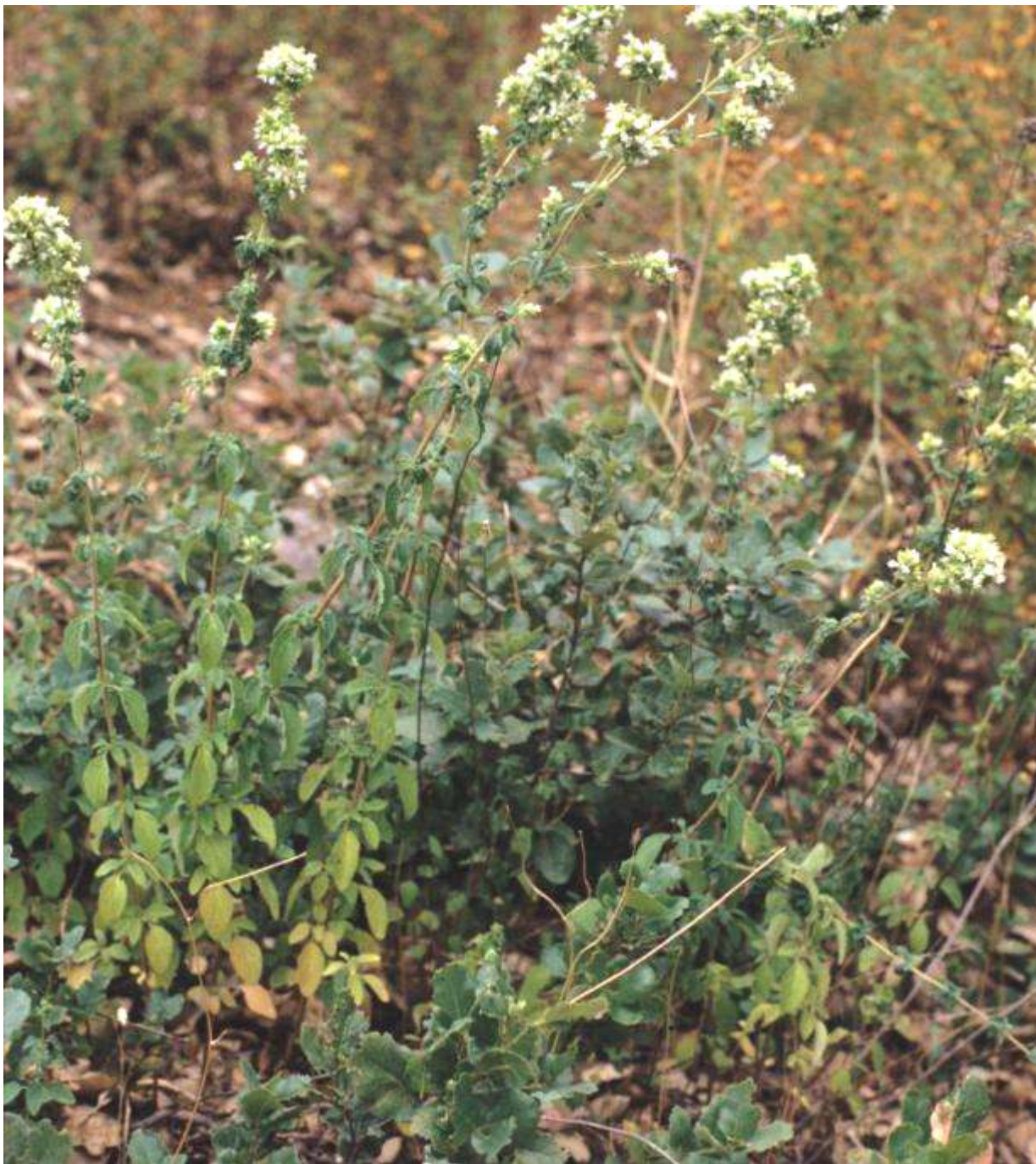
BELA-LUZ – *Thymus mastichina* – Lamiaceae - aromática





TOMILHO VULGAR ou  
SAL-PURINHO  
***Thymus zygis***  
Lamiaceae  
Aromática e condimentar





ORÉGO

***Origanum virens***

Lamiaceae

Aromática, condimentar  
e medicinal





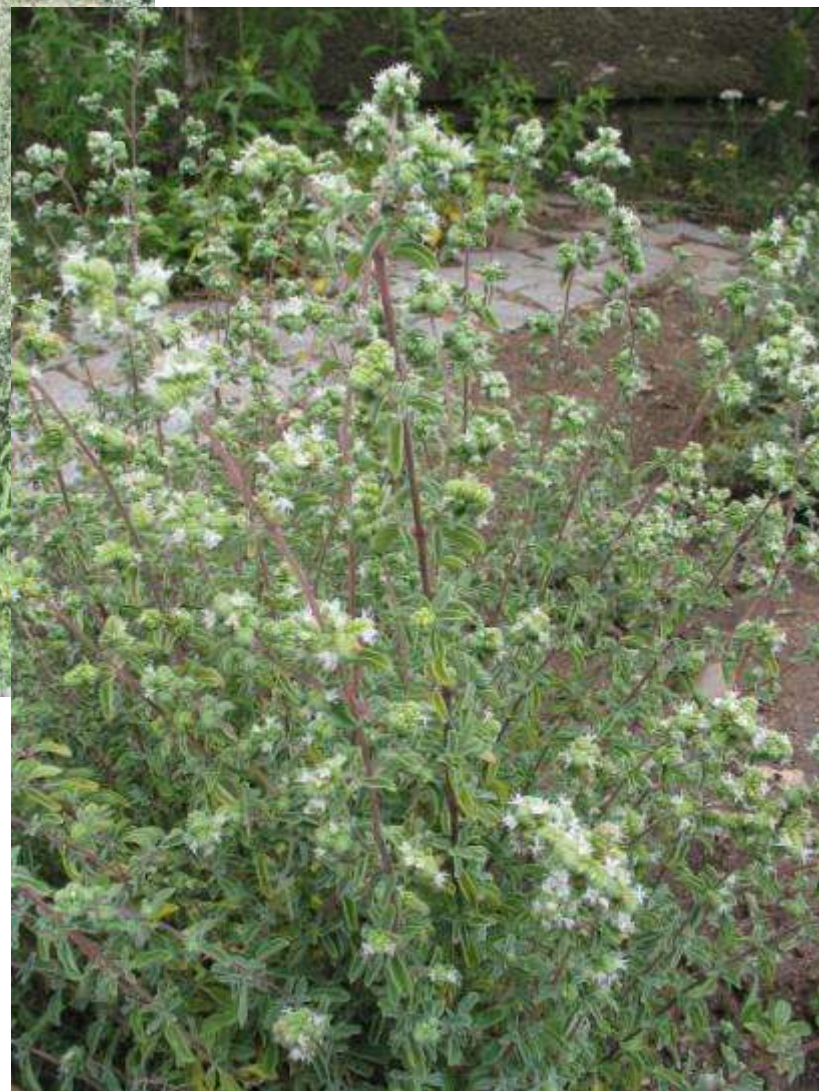
Alcaparra

***Capparis spinosa***

Caparidaceae

Comestível e condimentar





Manjerona – ***Origanum majorana***

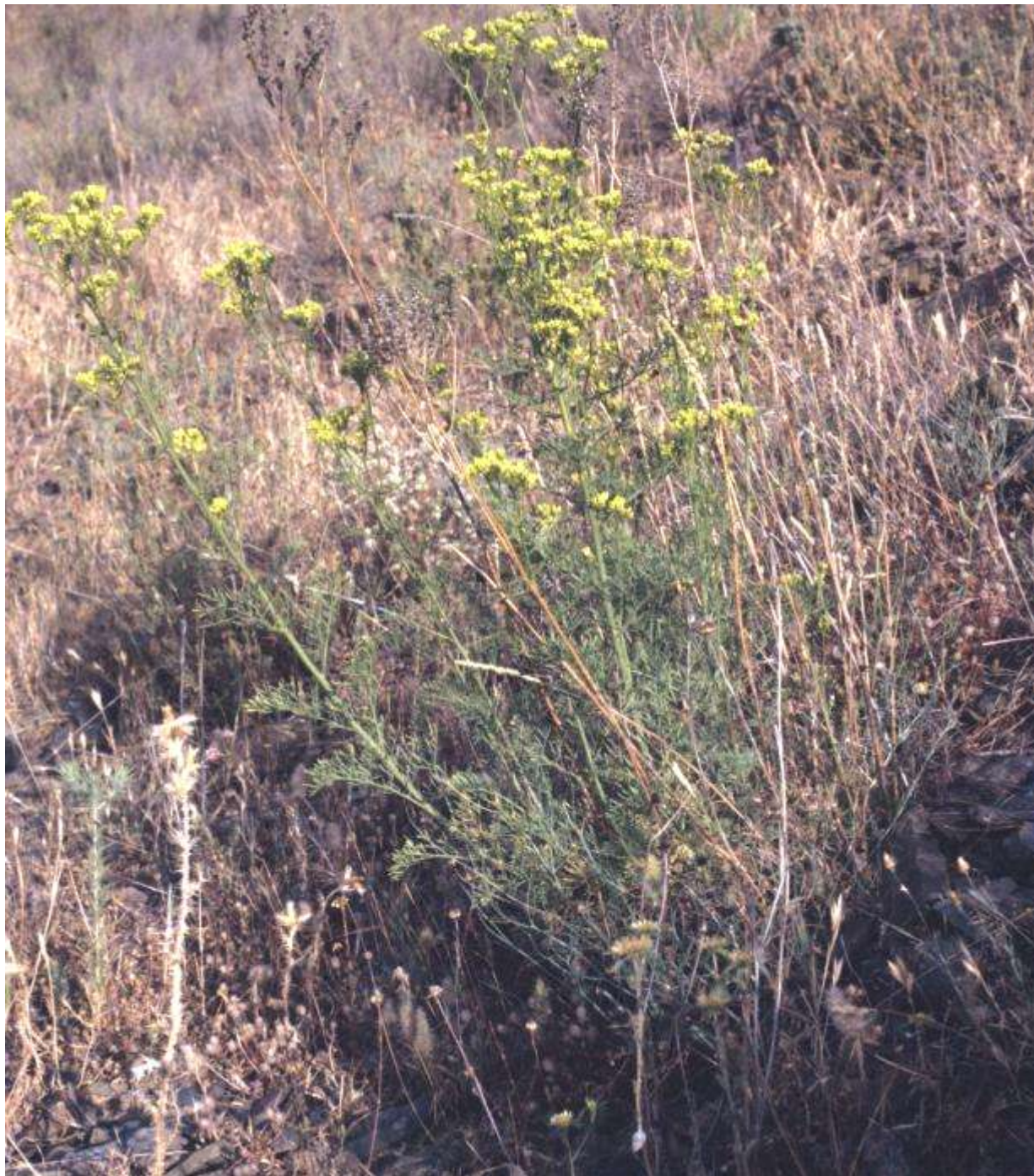
Lamiaceae – aromática, condimentar  
e ornamental





ERVA – CARIL – ***Helichysum stoechas*** – Asteraceae - aromática





ARRUDA

***Ruta chalepensis***

Rutaceae

repelente





Santolina- ***Santolina  
chamaecyparissus***

Asteraceae

Aromática e ornamental





Santolina – ***Santolina rosmarinifolia*** - Asteraceae  
Aromática e ornamental





SANTOLINA – ***Santolina semidentata*** – Asteraceae - serpentinitos de Bragança – espécie rara – aromática e ornamental





BUXIGAS ou PÚTEGAS

***Cytinus hypocistis***

Raflesiaceae

Planta parasita radicular

Comestível



- ESPÉCIES DUNAIS



## ESPÉCIES DUNAIS



TOMILHO-DAS-AREIAS – *Thymus carnosus* – Lamiaceae - aromática





Camarinhas – ***Corema album*** – Empetraceae – Frutos comestíveis



## Espécies dunais



CAMARINHAS

– ***Corema album***

Empetraceae

– baga comestível





ERVA – CARIL-DAS PRAIAS ou Perpétuas-das-areias– ***Helichrysum picardii*** – Asteraceae – espécie aromática da flora dunal





Funcho-marítimo ou  
Perrexil-do-mar

***Chrytmum maritimum***

Apiaceae

Medicinal – rica em vitam. C  
Ant-escorbútica foi muito usada por marinheiros  
na era das descobertas



## Plantas bravias comestíveis ou condimentares – espécies de habitats rupícolas



Foto 52-Azedas das paredes - inflorescências



Foto 54-Relvotas



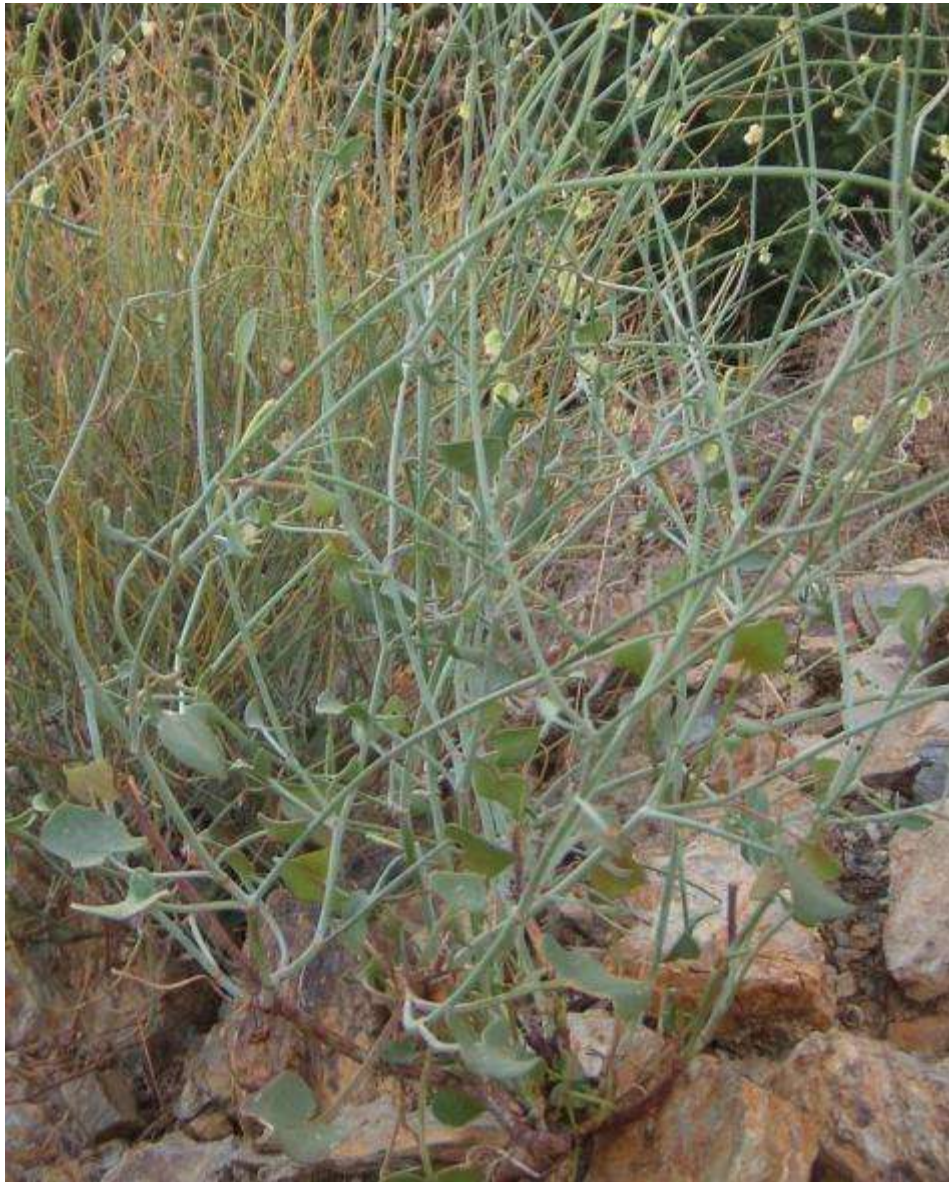
Foto 53-Azedas das paredes - folhas comestíveis





Azedas – das paredes ---*Rumex induratus*





Azeda-das-paredes

***Rumex induratus***

Polygonaceae

folhas comestíveis  
em saladas



## ESPÉCIES DE HABITATS RUPÍCOLAS – cont.



Tomilho-rasteiro --- *Thymus caespitius* -Lamiaceae-Aromática e ornamental